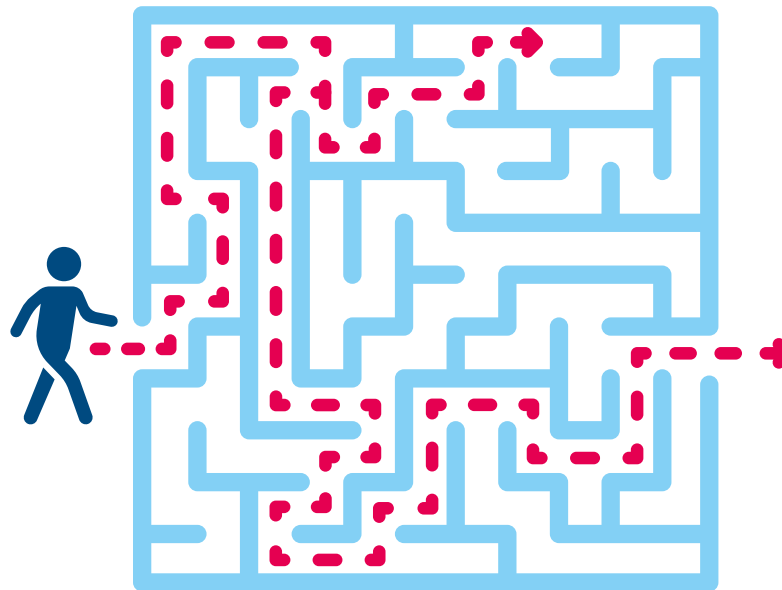


# BOUWEN AAN GEZONDHEID

---

Gebruikershandleiding bij de affiche





# INHOUDSOPGAVE

INLEIDING	3
VOORSTELLING	4
Doelstellingen .....	4
Doelpubliek .....	4
DE AFFICHE INTERPRETEREN	5
DE AFFICHE ALS MANIER OM MENSEN AAN TE SPREKEN	7
Eerste manier om ermee aan de slag te gaan: WELKE ZIJN DE BOUWSTENEN VAN DE GEZONDHEID?	8
Tweede manier om ermee aan de slag te gaan: IN ACTIE SCHIETEN VOOR DE GEZONDHEID	9



# INLEIDING

In 2007 brachten we de affiche *La santé c'est aussi...* uit, die een globale gezondheidsaanpak illustreerde waarbij rekening gehouden werd met 5 belangrijke dimensies die de gezondheid op dagelijkse basis beïnvloeden: werk, onderwijs, levenswijzen, vrijetijdsbesteding en het leefmilieu.

Dankzij die voorstelling konden we de blik op gezondheid opentrekken en afstand nemen van een medische benadering, waarin gezondheid enkel gelijkgesteld wordt aan de afwezigheid van ziekte. We wilden verder die richting uitgaan en kozen ervoor dit 'gezondheidswiel' aan te vullen, om de talloze factoren die gezondheid beïnvloeden in de kijker te zetten. Het is ook onze bedoeling om mensen de complexe relaties tussen die factoren te laten ontdekken en aan te tonen dat gezondheid voornamelijk een collectief gebeuren is.

Deze gids bij de affiche *Bouwen aan Gezondheid* werd uitgewerkt om een aantal handvaten te bieden die de interpretatie en het gebruik van de affiche vergemakkelijken.



# VOORSTELLING



- Bewustmaken rond de multidimensionale aard van gezondheid en de noodzaak om op collectief niveau acties te ondernemen om die te verbeteren
- Aanzetten tot reflectie over de gezondheidsdeterminanten

De affiche maakt het mogelijk om vanuit vier gezichtspunten:

- te tonen dat **gezondheid een complex totaalconcept is** (gezondheid en de talloze determinanten ervan);
- te tonen dat **de gezondheidsdeterminanten interageren** (factoren die zichzelf beïnvloeden, die samenkomen, deel gaan uitmaken van causaliteitsketens);
- te tonen dat er **verschillende mogelijke niveaus bestaan om** de noodzakelijke **acties** voor gezondheid **te ondernemen** (ze is het resultaat van een individueel en collectief niveau die samenkomen);
- te tonen dat gezondheid vooral onder een **collectieve verantwoordelijkheid** valt en dat ze op termijn als een groepsgebeuren tot stand komt.



De affiche *Bouwen aan Gezondheid* en de gebruiksgids zijn bedoeld voor professionals en vrijwilligers die actief zijn in het domein van gezondheid, onderwijs en sociale zaken en voor de burgers, patiënten, bewoners en mensen in opleiding met wie ze werken.

# DE AFFICHE INTERPRETEREN

De affiche illustreert de vele factoren die de gezondheid beïnvloeden, ook wel gezondheidsdeterminanten genoemd. Deze factoren worden weergegeven in gekleurde vierkanten. Er staan er 48 op de affiche.

De vierkanten horen bij elkaar in blokken die verwijzen naar de determinantenfamilies. Er zijn 6 categorieën.

De indeling van die categorieën en het aantal vierkanten in elk blok zijn zo gekozen dat ze het belang en de mate van collectieve verantwoordelijkheid (onze politieke, economische en sociale systemen) voor onze gezondheid weergeven.

De collectieve determinanten staan bovenaan links op de affiche, terwijl de individuele determinanten onderaan rechts te vinden zijn.

Dat de vormen mogelijk in elkaar passen, verwijst naar het feit dat de determinanten elkaar beïnvloeden en samen een langetermijneffect op de gezondheid opleveren. Als de collectieve en dus de contextuele of structurele determinanten wijzigen, heeft dat gevolgen voor de determinanten die samenhangen met het dagelijks leven van personen, voor de individuele factoren.



Dit zijn de 6 categorieën van gezondheidsdeterminanten, geklasseerd van hoog naar laag volgens een perspectief dat van collectief naar individueel gaat\*:

---

- **De maatschappelijke context (10):** ecosysteem, normen en waarden in verband met sociale klasse, normen en waarden in verband met lichaam en gezondheid, verhouding tot de tijd, socio-demografische context, technologische en wetenschappelijke context, economische context, sociaal-economisch beleid, politieke context, politiek regime.
- **De collectieve systemen en het collectieve aanbod (10):** gezondheidszorgsysteem, openbaarvervoersnetten, schoolsysteem, voedingsaanbod, sociale dienstverlening, bevoorradingsystemen, verenigingsleven, media, systeem voor sociale bescherming, kinderopvangsysteem.
- **De leefomstandigheden en -situaties (10):** mobiliteit, inkomsten, toestand op het vlak van beperkingen, sociaal vangnet, administratieve toestand, vastgoed, woning, thuisinfrastructuur, werk, migratiestaat.
- **De leefgewoonten (8):** slaap, seksuele praktijken, spirituele en religieuze praktijken, lichaamsbeweging, vrijetijdsbesteding, voeding, consumptie, hygiëne.
- **Het persoonlijk vermogen (5):** psychosociaal vermogen (relatie tot zichzelf), empowerment (voor jezelf opkomen), schoolse basisvaardigheden, taal, diploma.
- **De individuele kenmerken (5):** genetisch erfgoed, geslacht en gender, karakter, leeftijd, fysieke kenmerken.

\* De determinanten staan in de lijst in de volgorde waarin ze op de affiche verschijnen: van links naar rechts en van laag naar hoog. Voor meer uitleg over de betekenis van de illustraties verwijzen we naar de illustratiegids bij de kit Uitdagingen op gezondheidsvlak.

Dat er op de affiche ook figuren staan die druk in de weer zijn om met de blokken te bouwen, symboliseert de acties die op elk determinatenniveau ondernomen kunnen worden om de determinanten te wijzigen met het oog op een betere gezondheid voor iedereen. De personages tonen ook dat het nodig is om collectief in actie te komen om de gezondheid te bevorderen. Gezondheid is namelijk niet het resultaat van een verantwoordelijkheid die we uitsluitend individueel dragen.

# DE AFFICHE ALS MANIER OM MENSEN AAN TE SPREKEN

---



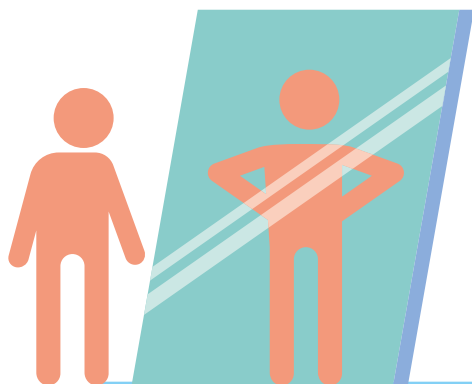
De affiche kan opgehangen worden in wachtzalen of op plekken waar veel mensen langskomen bij instanties die zich inzetten voor gezondheid (wijkgezondheidscentra, diensten van ziekenfondsen, verenigingen die aan gezondheidsbevordering doen, ziekenhuizen, ...), maar ook in lokalen van verenigingen of diensten die werken rond een of meerdere gezondheidsdeterminanten: de OCMW's, gemeentediensten, verenigingen voor permanente vorming of sociale samenhang, scholen, jeugdhuisen, buurthuizen, ... Ze kan mensen aanspreken, aan het denken zetten over wat bijdraagt aan hun gezondheid en hun blik verruimen door te benadrukken dat gezondheid een collectieve verantwoordelijkheid is.

## Eerste manier om ermee aan de slag te gaan:

# WELKE ZIJN DE BOUWSTENEN VAN DE GEZONDHEID?

De deelnemers worden uitgenodigd om de affiche aandachtig te bekijken, te beschrijven en vervolgens na te gaan welke betekenis erachter kan zitten.

De gespreksleider nodigt de deelnemers uit om de affiche die op het bord hangt of op een tafel ligt onder de loep te nemen en daarbij uit te gaan van de volgende vragen:



Na de ideeënronde stelt de gespreksleider de betekenis voor die Cultures&Santé aan de affiche toekent, op basis van de elementen aan het begin van de gids.

- Wat ziet u op deze affiche?
- Wat stelt deze affiche voor?
- Waar dient deze affiche voor?
  
- Welke afbeeldingen trokken uw aandacht?
- Zijn er afbeeldingen die u aanspreken?
- Welke afbeeldingen spreken u het minste aan?
- Zijn er elementen die ontbreken of die u zou willen toevoegen, van plaats zou willen veranderen?
  
- Kunt u een link leggen tussen bepaalde afbeeldingen of groepen van afbeeldingen?
- Welke namen zou u willen geven aan de verschillende groepen die op de affiche te zien zijn (per subgroep)?
- Wat valt er te zeggen over de relaties tussen de categorieën van afbeeldingen?



## Tweede manier om ermee aan de slag te gaan:

# IN ACTIE SCHIETEN VOOR DE GEZONDHEID

De gespreksleider stelt de groep voor om na te denken over de hefboomen om acties te ondernemen voor de gezondheid. Hij of zij zet de groep op weg om na te gaan wat er individueel, collectief en globaal gedaan kan worden voor de gezondheid.

De affiche wordt aan een bord gehangen of op een tafel gelegd en de deelnemers krijgen de vraag om de figuren op de affiche onder de loep te nemen. De deelnemers kunnen tijdens dit hele proces terugvallen op de affiche om de determinanten en de actieniveaus aan te duiden (van het dichtst bij het individu tot het verst ervandaan).

Hier volgt een lijst met vragen ter inspiratie voor het denkproces en de gesprekken:



De gespreksleider kan de deelnemers vragen om (in kleine groepjes) na te denken over een door te voeren actie die zou bijdragen aan een betere individuele en collectieve gezondheid.

Zodra ze hun maatregel hebben uitgewerkt, legt elk groepje zijn maatregel en de voordelen ervan voor de individuele en collectieve gezondheid uit.

- Waar kunnen de personages op de affiche symbool voor staan?
- Wat doen ze?
- Zou u er nieuwe personages bij zetten? En waar?
  
- Wat doet u in uw dagelijks leven dat uw gezondheid ten goede komt, en die van anderen?
- Welke activiteiten zijn volgens u nuttig en positief voor de gezondheid? Waarom?
- Wat kunnen we voor de gezondheid doen op collectief niveau, bijvoorbeeld in onze eigen buurt?
  
- Hoe kunnen we in actie komen? Individueel, collectief en op globaal niveau?
- Welke maatregelen zou een regering kunnen nemen om de gezondheid van de bevolking te verbeteren?
- Kent u projecten die opgezet zijn en die een positief effect op de gezondheid hadden, bijvoorbeeld acties in uw eigen land, gewest, gemeente, buurt?

REALISATIE: Cultures&Santé  
Gezondheidsbevordering 2023  
D/2023/4825/10

U kunt deze gids downloaden op onze site:  
[www.cultures-sante.be](http://www.cultures-sante.be)

De affiche kunt u gratis bestellen bij Cultures&Santé:  
[cdoc@cultures-sante.be](mailto:cdoc@cultures-sante.be)  
+32 (0)2 558 88 11

Met de steun van de:



**GEMEENSCHAPPELIJKE GEMEENSCHAPSCOMMISSIE**